

2014年成人高考专升本医学综合考试真题及答案

一、A型题:1~84小题。每小题1.25分,共105分。在每小题给出的A、B、C、D、E五个选项中,请选出一项最符合题目要求的。

1、棘突呈垂直板状并伸向后方的椎骨是()。

- A、 腰椎
- B、 骶椎
- C、 尾椎
- D、 颈椎
- E、 胸椎

答案:A

解析:【应试指导】腰椎椎体肥大;棘突呈板状,矢状位水平向后。

2、参与构成肘关节的结构是()。

- A、 肱骨头
- B、 尺骨茎突
- C、 桡骨茎突
- D、 肱骨小头
- E、 肱骨内上髁

答案:D

解析:此题暂无解析

【应试指导】肘关节是由肱骨下端和桡、尺骨上端构成的复关节。包括肱尺关节(肱骨滑车和尺骨滑车切迹构成),肱桡关节(肱骨小头和桡骨关节凹构成),桡尺近侧关节(桡骨环状关节面和尺骨上的桡切迹构成)。

3、臀大肌的作用是()。

- A、 屈髋关节并屈膝关节
- B、 屈髋关节并伸膝关节
- C、 使髋关节外展
- D、 使髋关节后伸和外旋
- E、 使髋关节后伸和内旋

答案:D

解析:此题暂无解析

【应试指导】臀大肌作用:髋关节后伸和旋外。下肢固定时,能伸直躯干,维持身体平衡。由臀下神经支配。

4、胃的角切迹所在的部位是()

- B、 胃大弯
- C、 胃小弯
- D、 胃底部
- E、 贲门部

答案:C

解析：此题暂无解析

【应试指导】胃小弯的最低处，常形成角切迹，角切迹与幽门之间的部分称幽门部。

5、内、外痔的分界线是（ ）。

- A、 齿状线
- B、 白线
- C、 肛梳
- D、 肛柱
- E、 肛窦

答案：A

解析：此题暂无解析

【应试指导】肛管黏膜下和皮下有丰富的静脉丛，病理情况下曲张突起形成痔。发生在齿状线以上的，称内痔；齿状线以下的，称外痔。

6、位于前庭裂与声门裂之间的部分是（ ）。

- A、 声门下腔
- B、 喉前庭
- C、 喉中间腔
- D、 喉室
- E、 喉口

答案：C

解析：此题暂无解析

【应试指导】喉腔借前庭裂和声门裂分成三部，前庭裂以上的部分称喉前庭，前庭裂与声门裂之间的部分称喉中间腔，声门裂至环状软⑧下缘之间称声门下腔。

7、肺的心切迹位于（ ）。

- A、 左肺后缘
- B、 右肺前缘
- C、 左肺前缘
- D、 左肺下缘
- E、 右肺下缘

答案：C

解析：此题暂无解析

【应试指导】左肺前缘下部有心切迹，下方有一突起称左肺小舌。

8、妊娠期形成子宫下段的是（ ）

- A、 子宫体
- B、 子宫颈阴道上部
- C、 子宫颈阴道部
- D、 子宫底
- E、 子宫峡

答案：E

解析：此题暂无解析

9、属于大网膜的结构是（

- A、胃结肠韧带
- B、肝圆韧带
- C、肝镰状韧带
- D、肝胃韧带
- E、肝十二指肠韧带

答案：A

解析：此题暂无解析

10、属于肾髓质的结构是（ ）。

- A、肾盂
- B、肾锥体
- C、肾柱
- D、肾大盏
- E、肾小盏

答案：B

解析：此题暂无解析

【应试指导】肾实质可分为位于表层的肾皮质和深层的肾髓质。肾皮质由肾小体与肾小管组成，肾髓质由肾锥体组成。

11、男性尿道的狭窄部位是（ ）。

- A、膜部
- B、尿道球部
- C、精索部
- D、前列腺部
- E、海绵体部

答案：A

解析：此题暂无解析

【应试指导】男性尿道全程有3处狭窄，分别位于尿道内口、尿道膜部和尿道外口，以尿道外口最为狭窄。

12、主动脉口开口的部位是（

- A、左心室
- B、右心室
- C、左心耳
- D、左心房
- E、右心房

答案：A

解析：此题暂无解析

【应试指导】左心室腔以左房室瓣（二叶瓣、二尖瓣）前瓣为界，分为左后方的流入道和右前方的流出道两部分。流入道的入口为左房室口；流出道的出口称主动脉口，通向主动脉干。

13、直接注入上腔静脉的是（ ）。

- A、 锁骨下静脉
- B、 颈外静脉
- C、 头静脉
- D、 奇静脉
- E、 颈内静脉

答案：D

解析：此题暂无解析

【应试指导】上腔静脉由左、右头臂静脉汇合而成，沿升主动脉右侧下行，穿纤维心包，注入右心房。在穿心包之前，有奇静脉注入。

14、不属于心传导系统的结构是（ ）。

- A、 房室结
- B、 冠状窦
- C、 浦肯野纤维
- D、 窦房结
- E、 房室束

答案：B

解析：此题暂无解析

【应试指导】心的传导系统包括窦房结、结间束、房室交界区、房室束、左右束支和浦肯野纤维网。

15、表示舌咽神经的罗马数字是（ ）。

- A、 XI
- B、 IX
- C、 IV
- D、 m
- E、 VI

答案：B

解析：此题暂无解析

【应试指导】十二对脑神经口诀：一嗅二视三动眼，四滑五叉六外展，七面八听九舌咽，迷走及副舌下全。

16、蜗神经核属于的机能柱是（ ）。

- A、 一般躯体感觉柱
- B、 特殊内脏感觉柱
- C、 一般内脏运动柱
- D、 特殊躯体感觉柱
- E、 一般内脏感觉柱

答案：D

解析：此题暂无解析

【应试指导】特殊躯体感觉柱包括前庭神经核（脑桥、延髓）和蜗神经核（脑桥、延髓）。

17、视觉性语言中枢位于的脑回是（ ）。

- A、距状沟两侧皮质
- B、中央后回
- C、角回
- D、颞横回
- E、海马旁回

答案：C

解析：此题暂无解析

【应试指导】（1）角回功能：视觉性语言中枢或阅读中枢（优势半球）；（2）角回损伤症状：失读症。有视觉，但不理解文字符号的意义。

18、舌前 2/3 部味觉丧失，可能损伤的神经是（ ）。

- A、舌下神经
- B、迷走神经
- C、面神经
- D、三叉神经
- E、舌咽神经

答案：C

解析：此题暂无解析

【应试指导】面神经管内损伤除出现面瘫外，还可出现舌前 2/3 味觉障碍，泪腺、下颌下腺、舌下腺分泌障碍，眼、口、鼻腔黏膜干燥等现象，也可出现听觉过敏和外耳道疱疹。

19、分布于脐平面皮肤的胸神经是（ ）。

- A、胸 6
- B、胸 8
- C、胸 10
- D、胸 2
- E、胸 4

答案：C

解析：此题暂无解析

【应试指导】胸神经前支皮支呈节段性分布于胸腹壁皮肤：胸^①角平面——胸 2，乳头平面——胸 4，剑突平面——胸 6，两侧肋弓中点连线平面——胸 8，脐的平面——胸 10，耻骨联合与脐连线中点平面——胸 12。

20、产生房水的结构是（ ）。

- A、睫状体
- B、眼房
- C、巩膜
- D、晶状体
- E、玻璃体

答案：A

解析：此题暂无解析

【应试指导】房水由睫状体产生后自眼后房经瞳孔入眼前房，然后由虹膜角膜角入巩膜静脉窦，再注入眼静脉，循环更新。

21、属于骨迷路的结构是（ ）。

- A、咽鼓管
- B、乳突小房
- C、乳突窦
- D、耳蜗
- E、鼓室

答案：D

解析：此题暂无解析

【应试指导】内耳由骨迷路和膜迷路组成。骨迷路由耳蜗、前庭、骨半规管组成；膜迷路由蜗管（听器），椭圆囊、球囊（任觉器），膜半规管（位觉器脚）。

22、人体体液中最活跃的部分是（ ）。

- A、房水
- B、细胞内液
- C、脑脊液
- D、血浆
- E、淋巴液

答案：D

解析：此题暂无解析

23、安静状态下，细胞内 K^+ 向细胞外移动的方式属于（ ）。

- A、通道易化扩散
- B、主动转运
- C、出胞作用
- D、单纯扩散
- E、载体易化扩散

答案：A

解析：此题暂无解析

- A、动作电位的幅度随传导距离增加而衰减
- B、传导速度与神经纤维的直径有关
- C、传导速度与温度有关

24、下列关于兴奋在神经细胞上传导特点的叙述，错误的是（ ）。

- D、动作电位可沿细胞膜传导至整个细胞
- E、可通过局部电流刺激邻近未兴奋部位产生动作电位

答案：A

解析：此题暂无解析

25、稳定血浆 pH 的最主要缓冲对是（

- A、 $\text{Na}_2\text{HPO}_4/\text{NaH}_2\text{PO}_4$
- B、 $\text{Na}_2\text{HCO}_3/\text{H}_2\text{CO}_3$
- C、 KHb/HHb
- D、 $\text{KHCO}_3/\text{H}_2\text{CO}_3$
- E、 $\text{K}_2\text{HPO}_4/\text{KH}_2\text{PO}_4$

答案：B

解析：此题暂无解析

26、下列关于中心静脉压的叙述，错误的是（ ）。

- A、可反映心脏的射血功能
- B、外周静脉广泛收缩时，中心静脉压降低
- C、可作为临床控制输液速度和输液量的指标
- D、指胸腔大静脉和右心房的血压
- E、正常值变动范围为 $4\sim 12\text{cmH}_2\text{O}$

答案：A

解析：此题暂无解析

27、心动周期中主动脉血压的最高值称为（

- A、脉压
- B、舒张压
- C、收缩压
- D、循环系统平均充盈压
- E、平均动脉压

答案：C

解析：此题暂无解析

28、大动脉的弹性贮器作用不包括（

- A、缓冲动脉血压的波动
- B、缓冲收缩压
- C、维持外周阻力
- E、维持一定的舒张压

答案：A

解析：此题暂无解析

U_N1丈 1血 / 1义旺
29、肺泡表面活性物质减少导致的结果是（

- A、肺顺应性增大
- B、肺泡内液体表面张力降低
- C、小肺泡内压小于大肺泡内压
- D、肺难于扩张
- E、肺弹性阻力减小

答案：A

解析：此题暂无解析

30、影响肺换气的因素不包括（ ）。

- A、肺泡通气量
- B、右心输出量
- C、左心输出量
- D、肺泡气体分压
- E、呼吸膜状态

答案：A

解析：此题暂无解析

31、与呼吸调节相关的中枢化学感受器最敏感的直接刺激物是（

- A、脑脊液中的 H^+
- B、血液中的 H^+
- C、脑脊液中的 O_2
- D、脑脊液中的 CO_2
- E、血液中的 CO_2

答案：A

解析：此题暂无解析

32、下列可使氧离曲线左移的因素是（ ）。

- A、pH 降低
- B、温度升高
- C、2,3-DPG 浓度升高
- D、 $PaCO_2$ 降低
- E、 $[H^+]$ 升高

解析：此题暂无解析

33、激活糜蛋白酶原的物质是（ ）。

- A、 盐酸
- B、 组胺
- C、 辅酯酶
- D、 肠致活酶
- E、 胰蛋白酶

答案：E

解析：此题暂无解析

【应试指导】胰蛋白酶原在肠致活酶作用下转变为有活性的胰蛋白酶，胰蛋白酶还可进一步激活胰蛋白酶原和糜蛋白酶原。

34、胃液中内因子的作用是（ ）

- A、 有利于维生素 B12 在回肠的吸收
- B、 有利于叶酸在回肠的吸收
- C、 促进胃泌素的释放
- D、 激活胃蛋白酶原
- E、 参与胃黏液屏障作用

答案：A

解析：此题暂无解析

【应试指导】胃液的主要成分为盐酸、胃蛋白酶原、黏液和内因子，内因子由壁细胞分泌，它可与维生素 B12 结合，防止对维生素 B12 的破坏，同时有利于其在回肠的吸收。

35、安静时人体的主要产热器官是（ ）。

- A、 心脏
- B、 骨骼肌
- C、 肾脏
- D、 大脑
- E、 肝脏

答案：E

解析：此题暂无解析

【应试指导】安静时人体主要产热器官是内脏器官，各内脏中，肝的产热量是最高的。运动或劳动时，肌肉为主要产热器官。

36、糖尿病病人尿量增多的原因是（ ）

- A、 水利尿
- B、 抗利尿激素分泌减少
- C、 醛固酮分泌减少
- D、 肾小球滤过率增加
- E、 渗透性利尿

答案：E 解析：此题暂无解析

【应试指导】糖尿病患者由于小管液中的葡萄糖不能完全被重吸收，未被吸收的葡萄糖使小管液的渗透压增高，水的重吸收减少，

于是尿量增加。

37、醛固酮保水、保钠和排钾作用的主要部位是（

- A、髓袢升支细段
- B、髓袢升支粗段
- C、远曲小管和集合管
- D、近端小管
- E、髓袢降支细段

答案：C

解析：此题暂无解析

38、影响骨骼、肌肉和内脏发育最重要的激素是（ ）。

- A、甲状旁腺激素
- B、生长激素
- C、醛固酮
- D、促肾上腺皮质激素
- E、甲状腺激素

答案：B

解析：此题暂无解析

39、黄体分泌的激素是（ ）。

- A、促性腺素释放激素
- B、人绒毛膜生长素
- C、孕激素和雌激素
- D、催乳素和催产素
- E、卵泡刺激素和黄体生成素

答案：C

解析：此题暂无解析

40、决定眼调节能力的主要因素是（ ）。

- A、晶状体的弹性
- B、房水的折光系数
- C、玻璃体的厚度
- D、瞳孔的大小
- E、角膜的折光系数

答案：A

解析：此题暂无解析

41、血浆中最主要的抗凝物质是（ ）。

- A、纤维蛋白稳定因子
- B、钙离子

- C、 磷脂
- D、 抗凝血酶和肝素
- E、 血小板因子 D3 和 V

答案：D

解析：此题暂无解析

42、对 AB 型血的血浆和红细胞膜上的成分描述正确的是

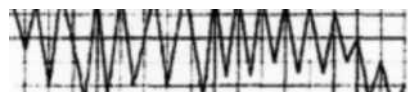
- A、 有抗 B 凝集素；无 A 凝集原
- B、 无抗 A 和抗 B 凝集素；有 A 和 B 凝集原
- C、 有抗 A 和抗 B 凝集素；无 A 和 B 凝集原
- D、 有抗 A 凝集素；无 B 凝集原
- E、 有抗 A 凝集素；有抗 B 凝集素

答案：B

解析：此题暂无解析

【应试指导】红细胞上只有凝集原 A 的为 A 型血，其血清中有抗 B 凝集素；红细胞上只有凝集原 B 的为 B 型血，其血清中有抗 A 的凝集素，红 细胞上 A、B 两种凝集原都有的为 AB 型血，其血清中无抗 A、B 凝集素，红细胞上 A、B 两种凝集原皆无者为 O 型，其血清中抗 A、B 凝集素皆有。

43、下列体温曲线符合的热型是
体温



- A、 间歇热
- B、 不规则热
- C、 波状热
- D、 稽留热
- E、 弛张热

答案：E

解析：此题暂无解析

【应试指导】弛张热：体温在 39°C 或以上，但波动幅度大，24 小时内体温差达 2°C 以上，但都高于正常水平。

44、下列不属于呼吸节律变化的是（

- A、 间停呼吸
- B、 潮式呼吸
- C、 抽泣样呼吸
- D、 呼吸加快
- E、 叹气样呼吸

答案：D

解析：此题暂无解析

45、患者，女性，41岁。咳嗽伴右胸痛1周，属于现病史内容的是（ ）。

- A、 现口服避孕药
- B、 阿司匹林过敏
- C、 喜好网球运动
- D、 体位变动时胸痛加重
- E、 患糖尿病2年

答案：D

解析：此题暂无解析

【应试指导】现病史记录患者患病后的全过程，即疾病的发生、发展和演变及诊治过程。患者患病过程中主要症状的变化或新症状的出现，都可视为病情的发展与演变。

46、患者头痛伴有下列情况，其中属于症状的是（ ）。

- A、 视盘水肿
- B、 踝阵挛
- C、 脑膜刺激征
- D、 肌力4级
- E、 喷射性呕吐

答案：E

解析：此题暂无解析

【应试指导】症状是指患者主观感到的不适、痛苦或某些客观病态改变，体征是指医生或其他人能客观检查到的改变。A、B、C、D选项均属于体征。

47、患者，女性，70岁。已诊断糖尿病肾病、重度贫血。治疗期间出现重度呼吸困难而无发绀，其原因是（ ）。

- A、 高铁血红蛋白增多
- B、 硫化血红蛋白增多
- C、 还原血红蛋白浓度过低
- D、 动脉血氧分压增高
- E、 氧和血红蛋白浓度增高

答案：C

解析：此题暂无解析

48、患者，男性，66岁。既往糖尿病史10年。晨练中突发胸骨后疼痛伴大汗1小时，首先考虑的诊断是（ ）。

- A、 主动脉夹层
- B、 自发性气胸
- C、 急性肺栓塞
- D、 心绞痛
- E、 急性心肌梗死

答案：E

解析：此题暂无解析

49、患者，男性，62岁。高血压病史20年，间断服药，排便时突发呼吸困难，咳淡粉色泡沫痰，最可能的诊断是（ ）。

- A、自发性气胸
- B、大叶性肺炎
- C、支气管哮喘
- D、急性左心衰
- E、急性肺栓塞

答案：D

解析：此题暂无解析

50、最可能提示腹腔脏器破裂的表现是（ ）。

- A、腹痛伴黄疸、发热
- B、腹痛伴反酸、暖气
- C、腹痛伴休克、黄疸
- D、腹痛伴发热、寒颤
- E、腹痛伴休克、贫血

答案：E

解析：此题暂无解析

【应试指导】急性腹痛伴休克者可见于胃肠穿孔、绞窄性肠梗阻、肠扭转、急性出血坏死性胰腺炎，如同时伴贫血，提示腹腔脏器破裂，如肝、脾破裂及异位妊娠，同时还应考虑腹腔外疾病（如心肌梗死、肺炎等）。

51、肾病综合征患者水肿最早出现的部位是（ ）。

- A、眼睑
- B、腹腔
- C、腰骶部
- D、足背
- E、踝内侧

答案：A

解析：此题暂无解析

【应试指导】肾源性水肿的特点是疾病早期早晨起床时常有眼睑与颜面水肿，以后发展为全身水肿。

52、患者因不洁饮食后呕吐、腹泻伴少尿2天，不可能出现的尿液改变是（ ）。

- A、尿比重 <1.015
- B、蛋白尿
- C、肾性糖尿
- D、镜下血尿
- E、尿比重 >1.020

答案：A

解析：此题暂无解析

53、有关咳嗽的描述，正确的是（ ）。

- A、非感染性因素引起的咳嗽较轻
- B、干咳仅见于肺肿瘤患者
- C、咳嗽仅是一种病理状态
- D、支气管扩张症患者咳嗽随体位变动加剧
- E、咳嗽仅见于呼吸道感染

答案：D

解析：此题暂无解析

54、咯血患者不应出现的状况是（ ）。

- A、血色呈鲜红
- B、血色呈暗红
- C、咯出物呈酸性
- D、咯血前咽喉部痒感
- E、血中混有痰

答案：C

解析：此题暂无解析

【应试指导】咯血者常有胸闷、喉痒和咳嗽等先兆症状，咯出的血色多数鲜红、混有泡沫或痰，呈碱性。

55、脉压明显增大见于（ ）。

- A、主动脉缩窄
- B、心脏压塞
- C、大动脉炎
- D、主动脉瓣狭窄
- E、主动脉瓣关闭不全

答案：E

解析：此题暂无解析

【应试指导】脉压增大见于主动脉瓣关闭不全、高血压病、主动脉硬化症、甲状腺功能亢进及严重贫血等。

56、患者，女性，19岁。1天前车祸后颅脑外伤，1小时前突然呕吐咖啡样物，最可能的诊断是（ ）

- A、胃溃疡
- B、食管静脉曲张破裂出血
- C、贲门黏膜撕裂综合征
- D、十二指肠球后溃疡

t、 蕙 T王 糜 皿 T王 胃 灸

答案：E

解析：此题暂无解析

57、肝脏查体方法不正确的是（ ）。

- A、 钩指检查法适用于儿童
- B、 浮沉触诊法适用于肥胖者
- C、 触诊时可配合叩诊检查
- D、 牵手触诊并配合呼吸
- E、 双手触诊并配合呼吸

答案：B

解析：此题暂无解析

58、患者，女性，58岁。高血压病史10年。突发呼吸困难。查体：双肺哮鸣音伴肺底细小水泡音，该患者呼吸困难的类型属于（ ）。

- A、 心源性
- B、 神经精神性
- C、 中毒性
- D、 血源性
- E、 肺源性

答案：A

解析：此题暂无解析

【应试指导】急性左心衰竭发作时，常见气喘、面色发绀、出汗、咳粉红色泡沫样痰、两肺哮鸣音和湿啰音。常见于高血压性心脏病、冠心病。

59、由于“血液成分异常”引起的晕厥是（ ）。

- A、 高原病晕厥
- B、 排尿性晕厥
- C、 疼痛性晕厥
- D、 短暂性脑缺血发作
- E、 阿-斯综合征

答案：A

解析：此题暂无解析

60、糖尿病患者胰岛素治疗中，出现呼之不应，角膜反射消失，瞳孔对光反射迟钝，眼球无转动，其意识状态为

（ ）。

- A、 轻度昏迷
- B、 重度昏迷
- C、 中度昏迷
- D、 嗜睡

答案：c

解析：此题暂无解析

【应试指导】中度昏迷：对周围事物及各种刺激均无反应，对于剧烈刺激可出现防御反射。角膜反射减弱，瞳孔对光反射迟钝，眼球无转动。

61、患者，女性，70岁。因剧烈胸痛入院，诊断如下。其中属于并发症的诊断是（

- A、 心功能 Kiiiipn 级
- B、 室间隔穿孔
- C、 高血压病 3 级，极高危
- D、 冠心病，急性前壁心肌梗死
- E、 心房纤颤

答案：B

解析：此题暂无解析

62、深吸气时心脏杂音增强的瓣膜病变是（ ）。

- A、 三尖瓣关闭不全
- B、 主动脉瓣关闭不全
- C、 主动脉瓣狭窄
- D、 二尖瓣狭窄
- E、 二尖瓣关闭不全

答案：A

解析：【应试指导】当深吸气时，B 市循环血容量增多，左心排血量相应稍少，右心排血量增多，右房室瓣与肺动脉瓣区杂音增强。

63、患者，男性，46岁。夜间上腹痛 1 月，2 天来上腹饱胀感，呕吐宿食，最可能的诊断是（ ）。

- A、 胃体溃疡
- B、 食管癌
- C、 贲门失弛缓症
- D、 肠粘连
- E、 幽门梗阻

答案：E

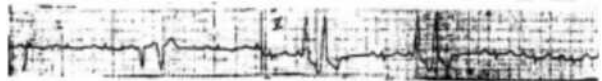
解析：此题暂无解析

64、同一位位测量血压，正确读取数值的方法为（ ）。

- A、 至少两次测量血压，取其低值
- B、 至少两次测量血压，取其平均值
- C、 至少两次测量血压，取其高值
- D、 双上肢测得血压不同时，取其平均值
- E、 双上肢测得血压不同时，取其低值

解析：【应试指导】中国高血压防治指南（2010 版）对血压测量的要求：应间隔 1 ~ 2 分钟重复测量，取 2 次读数的平均值记录。如果收缩压或舒张压的 2 次读数相差 5mmHg 以上，应再次测量，取 3 次读数的平均值记录。

65、下列心电图的诊断是（ ）

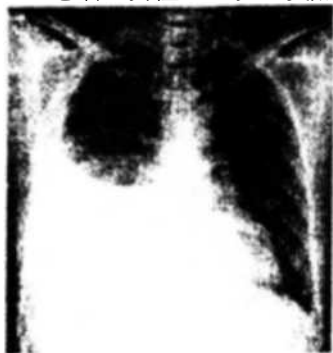


- A、心室扑动
- B、室性早搏
- C、交界性期前收缩
- D、室性心动过速
- E、室上性心动过速

答案：B

解析：此题暂无解析

66、患者，男性，30岁。发热、咳嗽伴右侧胸痛10天，喜右侧卧位。胸片如下，首先考虑的诊断是（ ）。



- A、右侧气胸
- B、右侧胸腔积液
- C、右侧肺癌
- D、右侧肺炎
- E、右侧肺脓肿

答案：B

解析：此题暂无解析

67、一肺心病患者的动脉血气分析检查： $\text{pH } 7.43$ ， $\text{PaO}_2 58\text{mmHg}$ ， $\text{PaCO}_2 73\text{mmHg}$ ， $\text{BE } 21\text{mmol/L}$ ， $\text{HC0}_3^- 46\text{mmol/L}$ ，其酸碱失衡的类型为（ ）。

- A、呼碱合并代酸
- B、呼碱合并代碱
- C、失代偿性呼酸
- D、呼酸合并代酸
- E、呼酸合并代碱

答案：E

解析：【应试指导】 $\text{PaCO}_2 > 6.67\text{kPa}$ （ 50mmHg ）时，为呼吸性酸中毒；血浆 HC0_3^- -正常值 $22 \sim 27\text{mmol/L}$ ， $45 \sim 50\text{mmol/L}$ 时为严重代谢性碱中毒。

68、患者，男性，48岁。胰、十二指肠切除术后行肠内营养3天后，出现腹泻，与腹泻无关的是（

- A、肠内营养剂按20ml/h输入
- B、患者不耐受营养剂
- C、肠内营养液温度太低
- D、肠内营养剂被污染
- E、肠内营养剂渗透压过高

答案：A

解析：此题暂无解析

69、下列选项中，导致多器官功能障碍综合征最常见的病因是（ ）。

- A、晚期胃癌
- B、重症胰腺炎
- C、急性肠梗阻
- D、破伤风
- E、胰头癌

答案：B

解析：此题暂无解析

70、患者，男性，20岁。因足底被锈钉刺伤，伤口长8cm，深2cm，此时正确的处理方法是（

- A、清创，注射破伤风抗毒素
- B、清创，缝合伤口
- C、过氧化氢冲洗后包扎
- D、包扎伤口，肌肉注射青霉素
- E、服抗菌药物，服用抗毒素

答案：A

解析：此题暂无解析

71、女工，25岁，体重50kg，工作中烧伤，n°面积30%，m°面积10%，第一个8小时应补充液体量（ ）。

- A、3000ml
- B、2500ml
- C、2000ml
- D、4000ml
- E、3500ml

答案：B

解析：【应试指导】重度烧伤后第一个24小时，每1%烧伤面积每千克体重补胶体液及电解质（晶体液）共1.5ml（小儿2.0ml），另加每日生理需要量2000ml，补液总量的一半应在伤后8小时内输入。

72、判断人工呼吸是否有效，主要观察（ ）。

- A、胸廓是否起伏

- B、瞳孔是否缩小
- C、心跳是否恢复
- D、吹入气量是否足够
- E、口唇发绀是否改善

答案：A

解析：此题暂无解析

73、在心跳停止后，初期复苏最佳开始时间是（

- A、6分钟
- B、7分钟
- C、8分钟
- D、4分钟
- E、5分钟

答案：D

解析：此题暂无解析

74、属于早期胃癌的概念是（

- A、细胞分化好
- B、邻近淋巴结增大
- C、临床症状不明显
- D、肿块较小
- E、侵犯黏膜层

答案：E

解析：【应试指导】早期胃癌仅限于黏膜和黏膜下层，不论病灶大小或有无淋巴结转移；癌组织超出黏膜下层侵入胃壁肌层为中期胃癌，病变达浆膜下层或超出浆膜向夕卜浸润或有转移者为晚期胃癌。

75、输血最严重的并发症是（ ）。

- A、心力衰竭
- B、局钾血症
- C、过敏反应
- D、输血后肝炎
- E、溶血反应

答案：E

解析：【应试指导】常见输血反应有发热反应、过敏反应、溶血反应、循环负荷过重和空气栓塞等，其中溶血反应是最严重的输血反应。

76、输血最主要的适应证是（ ）。

- A、严重感染
- B、凝血功能异常
- C、大出血
- D、贫血

E、低蛋白血症

答案：C

解析：此题暂无解析

77、下列选项中，不属于低钾血症常见原因的是（ ）。

- A、持续胃肠减压
- B、长期摄入不足
- C、肠痿
- D、代谢性酸中毒
- E、利尿剂应用不合理

答案：D

解析：【应试指导】碱中毒时细胞外钾进入细胞内与氨离子交换及肾小管泌氨减少，钾钠交换活跃，尿排钾较多，导致低钾血症。

78、外科手术病人最易发生的水、电解质和酸碱失衡的类型是（ ）。

- A、等渗性缺水
- B、高渗性缺水
- C、低渗性缺水
- D、局拥血症
- E、代谢性碱中毒

答案：A

解析：此题暂无解析

79、下列肝疾病状态中，对手术耐受性相对较好的是（ ）。

- A、脂肪肝伴胆红素明显升高
- B、肝硬化代偿期
- C、急性戊型肝炎
- D、慢性肝炎伴营养不良
- E、肝硬化腹水

答案：B

解析：【应试指导】凡有肝病者，手术前都应做各项肝功能检查。肝轻度损害，不影响手术耐受力；肝功能损害较严重或濒于失代偿者，手术耐受力显著减弱，必须经过长时间严格准备，方可施行择期手术；至于肝功能有严重损害，表现有明显营养不良、腹水、黄疸者，一般不宜施行可手术。急性肝炎患者，除急症抢救外，多不宜施行手术。

80、在休克时，反映重要脏器灌注充足与否的简单观测指标是（ ）。

- A、血压
- B、尿量
- C、动脉血乳酸
- D、皮肤颜色
- E、精神状态

答案：B

解析：【应试指导】尿量可反映肾灌注情况，也是反映组织灌注情况最佳的定量指标。

81、关于代谢性碱中毒的描述，错误的是（ ）。

- A、血 pH 7.45
- B、血 HCO_3^- 增高是重要的诊断依据
- C、常伴有低钾血症
- D、可由大量肠液丢失引起
- E、利尿剂应用不当可诱发

答案：D

【应试指导】大量肠液丢失，造成 HCO_3^- 转出过多，出现代谢性碱中毒。

82、各种类型休克发生的共同机制是（ ）。

- A、有效循环血量骤减
- B、严重创伤
- C、弥散性血管内凝血
- D、严重感染
- E、大量失血失液

答案：A

解析：【应试指导】休克是人体对有效循环血量锐减的反应，是组织血液灌注不足所引起的代谢障碍和细胞受损的病理过程，其共同点是有效循环血量的急剧减少。

83、下列高钾血症治疗方法，不合理的是（ ）。

- A、静脉应用葡萄糖+胰岛素
- B、快速输血
- C、尽早实施血液净化治疗
- D、积极应用碱性药物
- E、应用钠制剂

答案：B

解析：此题暂无解析

84、关于腹腔手术后发热的叙述，错误的是（ ）。

- A、肺内感染是术后发热的常见病因
- B、高热持续不降应警惕腹腔脓肿发生的可能
- C、术后短时间内体温波动在 1°C 以内属正常现象
- D、术后 3 天内发热可能与内分泌紊乱有关
- E、术后第 7 天中度发热由术后吸收热所致

答案：E

解析：【应试指导】外科手术热或吸收热术后 1~2 日逐渐恢复正常；术后 3~6 日的发热，要警惕感染的可能，手术切口和肺部感染是常见原因；如果发热持续不退，要密切注意是否由更为严重的并发症所引起，如腹部手术后的残余脓肿等。

二、B 型题：85~108 小题，每小题 1.25 分。共 30 分。A、B、C、D、E 是其下两道小题的备选项，请从中选择一项最符合题目要求的，每个选项可以被选择一次或两次。

85、根据下面选项，回答 {TSE} 题

- A. 膈的食管裂孔
- B. 膈的腔静脉孔
- C. 颈椎横突孔 D. 枕骨大孔
- E. 膈的主动脉裂孔

{TS} 有椎动脉通过的部位是 ()。

答案：C

解析：【应试指导】椎动脉寻认要点和行径：锁骨下动脉向上发出的第一个分支，上行，穿上位 6 个颈椎横突孔，经枕大孔入颅。

86、有迷走神经通过的部位是 ()。

答案：A

解析：【应试指导】膈的食管裂孔位于主动脉裂孔的左前方，平第 10 胸椎水平，有食管和迷走神经通过。

87、根据下面选项，回答 {TSE} 题

- A. 肱三头肌
- B. 股四头肌
- C. 小腿三头肌
- D. 肱二头肌
- E. 股二头肌

{TS} 伸肘关节的肌是 ()。

答案：A

解析：【应试指导】肱三头肌位于臂的背侧，长头起于肩关节盂的下方，内、外头则分别起自桡骨干背部的内、外。三头合成一腱，止于尺骨鹰嘴；做伸肘关节和伸肩关节运动；受桡神经支配。

88、使足跖屈的肌是 ()。

答案：C

解析：【应试指导】小腿三头肌作用：足跖屈，腓肠肌可屈膝关节。站立时可固定膝关节和踝关节，防止身体前倾。

89、根据下面选项，回答 {TSE} 题

- A. 肠系膜上动脉
- B. 肠系膜下动脉
- C. 腹主动脉
- D. 髂内动脉
- E. 髂外动脉

{TS} 供应子宫的动脉起自 ()

答案：D 解析：【应试指导】髂内动脉由髂总动脉在 L5 髂关节的前方发出，为盆部动脉的一短干，沿盆腔侧壁下行，发出壁支和脏支，其脏支包括膀胱下动脉、直肠下动脉、子宫动脉（女）和阴唇内动脉。

90、供应卵巢的动脉起自（ ）。

答案：C

解析：【应试指导】腹主动脉是腹部的动脉主干，其脏支主要分布于腹腔内器官，成对的脏支有肾动脉、肾上腺中动脉和睾丸动脉（或卵巢动脉）。

91、根据下面选项，回答{TSE}题

A. 正后电

位 B. 锋电位

C. 静息电

位 D. 阈电

位

E. 负后电位

{TS}形成再生性钠流应达到的膜电位是（ ）。

答案：D

解析：此题暂无解析

92、时程与绝对不应期大致相当的是（ ）。

答案：B

解析：此题暂无解析

93、根据下面选项，回答{TSE}题

A. 毛细血管通透性增加

B. 淋巴回流受阻

C. 微动脉舒张

D. 血浆胶体渗透压降低

E. 毛细血管静脉端血压升高

{TS}长时间坐飞机引起下肢水肿的原因是（ ）。

答案：E

解析：此题暂无解析

94、局部炎症导致月中胀的原因是（ ）。

答案：A

解析：此题暂无解析

95、根据下面选项，回答{TSE}题

A. (3波

B · 6 波 C .

a 波阻断

D. a

波 E ·

e 波

{TS} 成人在清醒、安静并闭眼时出现的脑电图波形是 ()。

答案：D

解析：【应试指导】a 波的频率为 8~ 13 次/秒，在大脑皮质普遍存在，枕叶皮质最明显。正常成人在安静、清醒并闭目时可以出现。

96、癫痫病人多见的脑电图波形是 (

答案：E

解析：此题暂无解析

97、根据下面选项，回答 {TSE} 题

- A. 心尖区局限性舒张期隆隆样杂音
- B. 胸骨左缘第三肋间舒张期叹气样杂音，向胸骨左下方传导
- C. 剑突下收缩期吹风样杂音，伴吸气时增强
- D. 心尖区全收缩期吹风样杂音，向左腋下传导
- E. 胸骨右缘第二肋间收缩期喷射样杂音，向颈部传导

{TS} 二尖瓣狭窄杂音的特点是 ()。

答

案

:

A

解析：【应试指导】风湿性心脏病左房室瓣狭窄，可在心尖区听到隆隆样舒张中、B 免期递增型杂音，常伴有第一心音增强和舒张期震 _ ， 可有开瓣音，此杂音以左侧卧位、呼气末最清楚。

98、二尖瓣关闭不全杂音的特点是 ()0

答案：D

解析：此题暂无解析

99、根据下面选项，回答 {TSE} 题

- A. 端坐呼吸，呼气性呼吸困难，双肺可闻哮鸣音 B .
- 一侧胸痛伴呼吸困难、呼吸音消失
- C. 咯血伴吸气早期双肺大水泡音
- D. 端坐呼吸，混合性呼吸困难，双肺布满湿性啰音
- E. 呼吸困难，吸气中期可闻中水瘤音

{TS} 支气管哮喘的典型表现是 ()。

答案：A

解析：此题暂无解析

100、自发性气胸的典型表现是 (

答案：B
解析：此题暂无解析

化教教育

101、根据下面选项，回答{TSE}题

- A. 结肠镜检查
- B. 腹部MRI检查
- C. 腹部B超检查
- D. 腹部CT检查
- E. X线钡剂检查

{TS}患者，女性，56岁。突发右上腹痛、寒战、高热伴黄疸，首选的检查方法是（答案：C
解析：此题暂无解析

102、患者，男性，68岁。间断排黏液便伴左下腹包块3个月，对诊断最有价值的检查方法是（

答案：A

解析：此题暂无解析

103、根据下面选项，回答{TSE}题 A.患侧的锁骨中线第2肋间隙下一肋的上缘 B.患侧的腋后线第8肋间隙上一肋的下缘 C.患侧的腋后线第8肋间隙下一肋的上缘 D.患侧的肩胛线第8肋间隙上一肋的下缘 E.患侧的锁骨中线第2肋间隙上一肋的下缘 {TS}胸腔积液应选择的穿刺点是（ ）。

答案：C

解析：此题暂无解析

104、张力性气胸应选择的穿刺点是（ ）。

答案：A

解析：【应试指导】张力性气胸应在锁骨中线第2、3肋间穿刺排气，接水封瓶，只排不进。

105、根据下面选项，回答{TSE}题 A.复方氨基酸

- B. 维生素
- C. 微量元素
- D. 葡萄糖
- E. 脂肪乳剂

{TS}包含有铜、锌、铁成分的是（

答案：C

解析：此题暂无解析

106、唯一氮的来源是（

答案：A

解析：此题暂无解析

107、根据下面选项，回答{TSE}题 A.

创面红白相间、小水疱

解析：此题暂无解析

- B. 创面深及肌肉
- C. 创面温度高 D.创面红润
- E. 创面红润有水疱

{TS} 浅 n°烧伤的表现 ()。

答案：E

解析：【应试指导】浅 n°烧伤：伤及表皮生长层，真皮乳头层。局部红 w,有水疱，7_K 疱皮肤可脱落，创面红润、潮湿，伴疼痛。一般不 留瘢痕，但多有色素沉着。

108、m°烧伤的表现 ()。

答案：B

解析：【应试指导】m。烧伤：伤及全层甚至皮下、肌肉、骨骼，创面无水疱，蜡白、焦黄、碳化，痛觉消失，触之如皮革，痂下显 _ 状栓塞血管。

三、X 型题：109~120 小题，每小题 1.25 分，共 15 分。在每小题给出的 A、B、C、D、E 五个选项 中，至少有两项是符合 题目要求的。请选出所有符合题目要求的答案，多选或少选均不得分。

109、子宫的固定装置有 ()。

- A、子宫圆韧带
- B、子宫主韧带
- C、纸子宫韧带
- D、盆底肌
- E、子宫阔韧带

答案：A,B,C,D,E

解析：【应试指导】子宫的正常位置依赖尿生殖膈和盆底肌的承托以及韧带的固定牵引，子宫的韧带有子宫阔韧带、子宫圆韧带、子 宫主 韧带和纸子宫韧带。

110、腹腔干的分支有 ()。

- A、脾动脉
- B、腰动脉
- C、回结肠动脉
- D、胃左动脉
- E、肝总动脉

111、属于脊髓外形的结构有 ()。

- A、中央管
- B、脊髓圆锥
- C、脊髓灰质前角
- D、颈膨大
- E、腰骶膨大

答案：B,D,E

解析：【应试指导】脊髓呈扁圆柱状，全长粗细不等，有颈膨大（颈 4~胸 1）和腰骶膨大（腰 2~骶 3），末段变细称脊髓圆锥。

112、甲状旁腺激素的作用有（ ）。

- A、促进肾小管对钙的重吸收
- B、抑制破骨细胞增生
- C、加强破骨细胞的溶骨作用
- D、动员骨钙入血
- E、促进肾小管对磷的重吸收

答案：A,C,D 解析：此题暂无解析

113、胃酸具有的功能包括（ ）。

- A、为胃蛋白酶提供酸性环境
- B、促进脂肪分解
- C、有利于小肠对铁的吸收
- D、激活胃蛋白酶原
- E、杀灭进入胃内的细菌

答案：A,C,D,E 解析：此题暂无解析

114、血小板的基本功能包括（ ）。

- A、参与止血栓子形成
- B、参与免疫功能
- C、参与物质运输
- D、维持血管内皮的完整性
- E、参与血液凝固

答案：A,D,E 解析：此题暂无解析

115、容易引起直接及间接胆红素均升高的疾病有（ ）。

- A、 药物性肝炎
- B、 胆石症
- C、 新生儿黄疸
- D、 败血症
- E、 肝硬化

答案 :A,D,E 解析 :

此题暂无解析

116、现病史包括的内容有 ()。

- A、 伴随症状
- B、 诊疗经过
- C、 婚姻状况
- D、 发病时间
- E、 职业与工作条件

答案 :A,B,D

解析 :【应试指导】现病史包括起病情况、主要症状的特点、病因与诱因、病情的发展与演变、伴随症状、诊治经过和病程中的一般情况。职业及工作条件属于个人史,婚姻状况属于婚育史。

117、巨脾测量的方法是 ()。

- A、 左锁骨中线与左肋缘的交点至脾最远点的距离
- B、 剑突下至脾最远点的距离
- C、 前正中线与脾脏右缘的最远距离
- D、 剑突下至脾下缘的距离
- E、 左锁骨中线与左肋缘的交点至脾下缘的距离

答案 :A,C,E

解析 :【应试指导】巨脾可用三线记录法测量。(1)1线:又称甲乙线,测量左锁骨中线与左肋缘交叉点至脾下缘的距离。(2)11线:又称甲丙线,测量左锁骨中线与左肋缘交叉点至脾最远点的距离。(3)m线:又称丁戊线,表示脾右缘到前正中线的距离,超过正中线以号表示,未超过则以号表示。

118、恶性肿瘤的特点是 ()。

- A、 有完整被膜
- B、 细胞分化程度差
- C、 可发生转移
- D、 向周围呈膨胀性生长
- E、 生长迅速

答案 :B,C,E 解析 :此题暂无解析

119、纠正低血钾,经周围静脉补钾正确的是 ()。

- A. 品量 $> 40 \text{ ml / h}$
- B、 需考虑肾功能情况

- C、 老年人可适当加快速度
- D、 钾浓度 $<3\%$ 。
- E、 速度不宜过快

答案：A,B,D,E 解析：

此题暂无解析

120、属于无功能细胞外液的是（ ）。

- A、 组织间液
- B、 血浆
- C、 结缔组织中的水
- D、 脑脊液
- E、 关节液

答案：C,D,E

解析：【应试指导】无功能性细胞外液是组织间中仅有缓慢交换和取得平衡能力的一小部分细胞外液，但各有各的功能，在维持体液平衡方面的作用很小，如结缔组织液、脑脊液、关节液、消化液等。

文化素质教育