

2015 年成人高考专升本医学综合考试真题及答案

-A 型题:1_84 小题，每小题共 1.2S 分，共 10S 分。在每小题给出的 A、B、C、D、E 五个选项中，只有一项是最符合题目要求的。

1、棘突成垂直板状，水平伸向后方的椎骨是

- A、 颈椎
- B、 胸椎
- C、 腰椎
- D、 骶骨
- E、 尾骨

答案：C

解析：

2、使踝关节跖屈的肌是

- A、 股四头肌
- B、 股二头肌
- C、 小腿三头肌
- D、 胫骨前肌
- E、 半腱肌

答案：C

解析：

3、腕关节不能做的运动是

- A、 屈
- B、 伸
- C、 内收
- D、 外展
- E、 旋转

答案：E

解析：

4、开口于上鼻道的鼻旁窦是

- A、 额窦
- B、 上颌窦
- C、 筛窦前群
- E、 筛窦后群

答案：E

解析：

5、穿行于膈的食管裂孔的结构是

- A、 胸导管
- B、 迷走神经
- C、 主动脉
- D、 下腔静脉
- E、 上腔静脉

答案：B

解析：

6、与胃后壁相毗邻的器官是

- A、 月干
- B、 脾
- C、 右肾
- D、 胰
- E、 胆囊

答案：D

解析：

7、与胸膜顶相对应的肺的部分是

- A、 肺底
- B、 肺尖
- C、 肺的心切迹
- D、 肺的纵隔面
- E、 肺门

答案：B

解析：

8、不属于面颅的骨是

- A、 上颌骨
- B、 颧骨
- C、 下颌骨
- D、 鼻骨
- E、 额骨

9、关于输尿管的叙述，正确的是

- A、 上狭窄位于肾门处
- B、 中狭窄位于跨髂血管处
- C、 下狭窄位于跨闭子 L 动脉处
- D、 走行于腰大肌后面
- E、 走行于子宫动脉的前上方

答案：B

解析：

答案：E

解析：

10、与精囊腺排泄管汇合成射精管的结构是

- A、输精管睾丸部
- B、输精管精索部
- C、输精管腹股沟部
- D、输精管壶腹
- E、前列腺排泄管

答案：D

解析：

11、防止子宫向下脱垂的结构是

- A、子宫圆韧带
- B、子宫阔韧带
- C、纸子宫韧带
- D、子宫主韧带
- E、卵巢悬韧带

答案：D

解析：

12、下腔静脉开口的部位是

- A、左心房
- B、右心房
- C、左心室
- D、右心室
- E、左心耳

答案：B

解析：

13、下列动脉中，发出甲状颈干的是

- A、主动脉弓

- B、 颈总动脉
- C、 颈内动脉
- D、 颈外动脉
- E、 锁骨下动脉

答案 :E

解析 :

14、属于上肢浅静脉的血管是

- A、 肱静脉
- B、 腋静脉
- C、 尺静脉
- D、 头静脉
- E、 桡静脉

答案 :D

解析 :

15、罗马数字 X 代表的脑神经是

- A、 迷走神经
- B、 舌咽神经
- C、 舌下神经
- D、 面神经
- E、 视神经

答案 :A

解析 :

16、属于特殊内脏运动核的是

- A、 上涎核
- B、 孤束核
- C、 疑核
- D、 前庭神经核
- E、 三叉神经脊束核

答案 :C

解析 :

17、分布剑突平面的胸神经是

- A、 T2
- B、 T4
- C、 T6
- D、 T8
- E、 T10

答案：c

解析：

18、在大脑皮质功能定位中，颞横回属于

- A、 听觉区
- B、 视觉区
- C、 嗅觉区
- D、 味觉区
- E、 躯体运动区

答案：A

解析：

19、支配肱三头肌的神经是

- A、 正中神经
- B、 尺神经
- C、 腋神经
- D、 肌皮神经
- E、 桡神经

答案：E

解析：

20、不属于眼外肌的是

- A、 上睑提肌
- B、 眼轮匝肌
- C、 上斜肌
- D、 下斜肌
- E、 上直肌

答案：B

解析：

21、属于内耳的结构是

- A、 鼓膜
- B、 乳突窦
- C、 乳突小房
- D、 前庭
- E、 咽鼓管

答案：D

解析：

22、下列关于体液调节方式的正确叙述是

- A、 必须经血液循环途径
- B、 二氧化碳可参与调节
- C、 调节反应迅速
- D、 作用部位局限
- E、 作用时间短暂

答案 :B

解析 :

23、小肠黏膜吸收葡萄糖分子并进入血液的过程是

- A、 单纯扩散
- B、 易化扩散
- C、 原发性主动转运
- D、 继发性主动转运
- E、 入胞

答案 :D

解析 :

24、衡量组织兴奋性高低最常用的指标是

- A、 阈电位
- B、 阈强度
- C、 刺激时间
- D、 刺激频率
- E、 刺激强度变化率

答案 :B

解析 :

25、正常人血浆酸碱度的范围是

- A、 PH6.75~6.85
- B、 PH 6.95~7.05
- C、 PH 7.15~7.25
- D、 PH7.35~7.45
- E、 PH 7.55~7.65

答案 :D

解析 :

26、血细胞比容主要指的是

- A、 血细胞占血浆容量的百分比
- B、 红细胞占血管容积的百分比
- D、 血细胞在血液中所占容积百分比

E、 红细胞在血细胞中所占数量百分比

答案 :D

解析 :

27、 在心动周期中，心室充盈血液的主要原因是

- A、 地心引力作用
- B、 骨骼肌挤压作用
- C、 胸膜腔内负压作用
- D、 心房收缩挤压作用
- E、 心室舒张抽吸作用

答案 :E

解析 :

28、 心指数的计算公式是

- A、 心输出量 \times 体表面积
- B、 心输出量/体表面积
- C、 搏出量 \times 体表面积
- D、 搏出量/体表面积
- E、 心率 \times 体表面积

答案 :B

解析 :

29、 在心电图中，反映两侧心室去极化的波段是

- A、 P 波
- B、 PR 间期
- C、 QRS 波
- D、 ST 段
- E、 T 波

答案 :C

解析 :

30、 下列与功能余气量相当的组合项是

- A、 潮气量+余气量
- B、 补吸气量+余气量
- C、 补呼气量+余气量
- D、 补吸气量+潮气量
- E、 补呼气量+潮气量

解析：

31、调节呼吸运动的基本中枢所在部位是

- A、 脊髓
- B、 延髓
- C、 脑桥
- D、 中脑
- E、 大脑皮质

答案：B

解析：

32、运动时对机体能量代谢水平影响最显著的因素是

- A、 血流加速
- B、 心率加快
- C、 神经兴奋
- D、 激素分泌
- E、 肌肉收缩

答案：E

解析：

33、与小肠吸收有关的功能结构特征是

- A、 肠壁厚
- B、 肠腔内压高
- C、 黏膜面积大
- D、 通透性大
- E、 有缝隙连接

答案：C

解析：

34、肠-胃反射的作用是

- A、 促进胃排空，抑制胃液分泌
- B、 促进胃排空，促进胃液分泌
- C、 抑制胃排空，抑制胃液分泌
- D、 抑制胃排空，促进胃液分泌
- E、 对胃排空和胃液分泌无影响

答案：C

解析：

35、交感神经兴奋时肾小球滤过率的下降是由于

- A、 平均动脉压降低
- B、 滤过膜通透性降低
- C、 囊内压升高
- D、 血浆胶体渗透压升高
- E、 肾血浆流量降低

答案 :E

解析 :

36、给家兔静脉注射抗利尿激素后，发生在远曲小管和集合管的主要变化是

- A、 对水通透性增高
- B、 对 Na^+ 重吸收增多
- C、 对尿素重吸收增多
- D、 管腔外渗透压升高
- E、 管腔内溶质浓度降低

答案 :A

解析 :

37、视杆细胞中所含的感光色素是

- A、 视蛋白
- B、 视黄醛
- C、 视紫红质
- D、 视紫蓝质
- E、 视黄醇

答案 :C

解析 :

38、副交感神经兴奋引起的效应是

- A、 糖原分解
- B、 逼尿肌舒张
- C、 胃肠运动增强
- D、 骨骼肌血管舒张
- E、 竖毛肌收缩

答案 :C

解析 :

39、关于抑制性突触后电位性质和机制的正确描述是

- A、 属去极化局部电位
- B、 具有全或无性质
- C、 属超极化局部电位
- D、 由突触前膜递质释放量减少所致

E、由突触后膜对 Na^+ 通透性增加所致

答案：C

解析：

40、人类神经活动区别于动物的重要特征之一是

- A、能形成条件反射
- B、有第一信号系统
- C、有学习记忆能力
- D、有第一和第二信号系统
- E、对环境适应能力强

答案：D

解析：

41、糖皮质激素对糖代谢的调节作用是

- A、减弱糖原合成过程中所需酶的活性
- B、促进糖异生过程，抑制葡萄糖的利用，升高血糖
- C、抑制糖异生过程，促进葡萄糖的利用，血糖下降
- D、不影响糖异生过程，而抑制葡萄糖的利用，使血糖升高
- E、促进糖异生过程，而不影响葡萄糖的利用，对血糖水平无明显影响

答案：B

解析：

42、卵巢黄体可分泌的激素是

- A、卵泡刺激素
- B、人绒毛膜生长素
- C、孕激素和雌激素
- D、促性腺素释放激素
- E、黄体生成素和催乳素

答案：C

解析：

43、皮肤粘膜发绀时，提示血液中的还原血红蛋白含量至少达到

- A、0.5g/L
- B、10g/L
- C、5g/L
- D、100g/L
- E、50g/L

答案：E

解析：

44、头痛的定义是指

- A、 头颈部疼痛
- B、 颜面部疼痛
- C、 眉弓至乳突连线以上疼痛
- D、 两侧颧骨连线以上疼痛
- E、 两侧下颌骨连域以上疼痛

答案：C

解析：

45、可引起颈静脉怒张的疾病是

- A、 房间隔缺损
- B、 甲状腺功能亢进
- C、 肥厚型心肌病
- D、 右心室心力衰竭
- E、 门脉高压症

答案：D

解析：

46、引起心前区隆起最常见的疾病是

- A、 法乐四联症
- B、 大量心包积液
- C、 肥厚型心肌病
- D、 肺源性心脏病
- E、 高血压心脏病

答案：A

解析：

47、卍区血与咯血最重要的鉴别点是

- A、 是否为大出血
- B、 是否伴有恶心
- C、 是否混有胃内容物
- D、 是否伴有黑便
- E、 是否伴有发热

答案：C

解析：

48、男性，17岁。进不洁食物后出现发热、腹泻、黏液脓血便。其腹泻的主要发生机制是 A、

发热致肠吸收功能明显减退

- C、 腐败物使肠腔内渗透压增高
- D、 黏膜病变致液体渗出增多
- E、 黏膜病变致肠吸收面积减小

答案：D

解析：

49、蜘蛛痣不应出现的部位是

- A、 颜面部
- B、 颈部
- C、 上肢
- D、 下肢
- E、 胸背部

答案：D

解析：

50、列不易引起心悸的病症是

- A、 甲状腺功能亢进
- B、 贫血
- C、 发热
- D、 黄疸
- E、 房性期前收缩

答案：D

解析：

51、判定重症胰腺炎预后不良的指标是

- A、 血淀粉酶 $>1000\text{IU/L}$
- B、 血括 1.3mmol/L
- C、 血 WBC $18 \times 10^9/\text{L}$
- D、 凝血酶原时间 $>$ 正常人的 3 倍
- E、 血总胆红素 $387\mu\text{mol/L}$

答案：B

解析：

52、女性，32岁。活动后心悸、气促1年。查体：心浊音界扩大，心尖区隆隆样舒张期杂音。最可能的诊断是

- A、 二尖瓣关闭不全
- B、 三尖瓣关闭不全
- C、 主动脉瓣关闭不全
- D、 二尖瓣狭窄
- E、 肺动脉瓣狭窄

答案：D

解析：

53、腹腔内恶性肿瘤的肿块特点是

- A、 边缘清楚
- B、 表面光滑
- C、 活动性好
- D、 质地坚硬
- E、 触痛明显

答案：D

解析：

54、男性，71岁。高血压史20年，超声心动图检查为左心室肥厚。该患者最可能出现的体征是

- A、 心底部搏动
- B、 剑突下搏动
- C、 心腰部搏动
- D、 负性心尖搏动
- E、 抬举样心尖搏动

答案：E

解析：

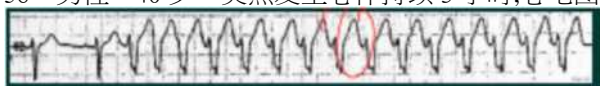
55、女性，20岁。反复发作性心悸3年，本次发作心电图如下。应诊断为

- A、 窦性心动过速
- B、 室性心动过速
- C、 非阵发性交界性心动过速
- D、 室上性心动过速
- E、 心房颤动

答案：D

解析：

56、男性，40岁。突然发生心悸持续3小时，心电图如下。应诊断为



- A、 心房颤动
- B、 心房扑动
- C、 交界性心动过速
- D、 房性心动过速
- E、 室性心动过速

答案：E

解析：

57、关于心脏听诊正确的描述是

- A、 $P_2 > P_1$ 见于肺动脉高压
- B、 开瓣音见于二尖瓣关闭不全
- C、 叹气样杂音见于主动脉瓣狭窄
- D、 心尖部 S1 亢进见于二尖瓣狭窄
- E、 Austin Flint 杂音见于肺动脉瓣狭窄

答案：D

解析：

58、最能提示高血压严重并发症的表现是

- A、 头痛伴喷射状呕吐，瞳孔改变
- B、 头痛伴焦虑、失眠、食欲不振
- C、 头痛伴萎靡、情绪低落
- D、 头痛伴眩晕、视物模糊
- E、 头痛伴乏力、心悸

答案：A

解析：

59、判断营养状态最简便而迅速的方法是观察

- A、 体重指数测算
- B、 肌力
- C、 上臂皮下脂肪厚度
- D、 毛发疏密度
- E、 指甲光泽度

答案：C

解析：

60、胸腔积液的典型肺部体征是

- A、 叩诊实音
- B、 叩诊鼓音
- C、 叩诊过清音
- D、 听诊干啰音
- E、 听诊水泡音

答案：A

解析：

61、脊柱的生理性弯曲呈

- A、近似"r"型
- B、近似" L"型
- C、近似" S"型
- D、近似正弦曲线型
- E、近似双曲线型

答案:C

解析:

62、男性,40岁。体格检查时发现上腹部搏动性包块,并可听到杂音。首先应考虑的疾病是

- A、胰腺囊肿
- B、腹腔脓肿
- C、多囊肾
- D、腹主动脉瘤
- E、原发性肝癌

答案:D

解析:

63、移动性浊音阳性提示的病症是

- A、肠梗阻
- B、胃潴留
- C、腹腔积液
- D、卵巢囊肿
- E、肾积水

答案:C

解析:

64、浮髌试验阳性提示的疾病是

- A、膝关节腔积液
- B、交叉韧带损伤
- C、腓窝囊肿
- D、膝内翻
- E、膝外翻

答案:A

解析:

65、不易引起对称性双下肢水肿的疾病是

- A、慢性心力衰竭
- B、血栓性静脉炎

- D、营养不良
- E、心包积液

答案：B

解析：

66、属于脑膜刺激征的选项是

- A、拉塞格征
- B、戈登征
- C、凯尔尼格征
- D、霍夫曼征
- E、巴宾斯基征

答案：C

解析：

67、女性，20岁。腰背部酸痛，排酱油色尿2天。其尿液性质可能为

- A、血尿
- B、血红蛋白尿
- C、胆红素尿
- D、乳糜尿
- E、蛋白尿

答案：B

解析：

68、手术区皮肤消毒应包括手术切口及其周围区域的范围大小是

- A、10cm
- B、15cm
- C、20cm
- D、25cm
- E、30cm

答案：B

解析：

69、代谢性碱中毒时不应补给氯化钾的情况是

- A、尿中钾含量减少
- B、尿量低于30mL/h
- C、尿量超过60mL/h
- D、尿呈酸性
- E、尿呈碱性

解析：

70、女性，45岁。幽门梗阻、持续胃肠减压半月，每日补10%葡萄糖2500mL，5%葡萄糖盐水1000mL，10%氯化钾30mL。2天前出现腹胀，无压痛及反跳痛，肠鸣音消失，每日尿量1500mL左右。最可能的原因是

- A、低钾血症
- B、低钠血症
- C、局钾血症
- D、高钠血症
- E、低钙血症

答案：A

解析：

71、不易引起输血并发症及传染性疾病的血液及血液成分是

- A、新鲜血
- B、新鲜冰冻血浆
- C、浓缩红细胞
- D、白蛋白制剂
- E、自体血

答案：E

解析：

72、中心静脉压高而动脉压在正常范围，反映的状况是

- A、容量血管过度舒张
- B、胸腔内压增加
- C、血容量相对不足
- D、静脉回心血量减少
- E、容量血管过度收缩

答案：E

解析：

73、属于正常动脉血二氧化碳分压的选项为

- A、20mmHg
- B、30mmHg
- C、40mmHg
- D、50mmHg
- E、60mmHg

答案：C

解析：

74、引起"肾前性"肾衰竭的病因是

- A、 挤压综合征
- B、 感染性休克
- C、 大面积烧伤超过 72h
- D、 双侧输尿管阻塞
- E、 脱水、血容量减少

答案：E

解析：

75、预防术后肺不张最主要的措施是

- A、 应用大量抗生素
- B、 雾化吸入
- C、 鼓励翻身、深呼吸、咳嗽
- D、 应用祛痰药物
- E、 氧气吸入

答案：C

解析：

76、急性肾衰竭，少尿或无尿期常见的致死原因是

- A、 高磷血症
- B、 低钠血症
- C、 低氯血症
- D、 高镁血症
- E、 局拥血症

答案：E

解析：

77、男性，40岁。创伤致心跳呼吸停止，经复苏后恢复，继而出现体温升高、抽搐、惊厥，病人可能并发

- A、 肺水肿
- B、 心力衰竭
- C、 肾衰竭
- D、 脑水肿
- E、 脑死亡

答案：D

解析：

78、男性，18岁。因急性阑尾炎穿孔行阑尾切除术，术后3天切口红肿，将缝线拆除后引出20mL脓液，经换药等处理后伤口愈合，该病人切口愈合类型应记录为

- A、 n/乙
- B、 n/丙
- C、 m/甲

D、 m/乙

E、 m/丙

答案：E

解析：

79、创伤状况下机体发生的代谢改变是

A、 能量消耗减少

B、 糖异生增加

C、 蛋白质分解减慢

D、 尿素氮排出减少

E、 脂肪分解减慢

答案：B

解析：

80、男性，30岁。重症感染病人，每天上午10点出现寒战、高热，已连续5天。血培养的最佳抽血时间应在

A、 出现寒战发热时

B、 预计发生寒战及发热前

C、 寒战后体温升至最高时

D、 体温正常后1h

E、 体温正常后半h

答案：A

解析：

81、关于破伤风临床表现的描述正确的是

A、 颈部肌肉强烈收缩最早出现

B、 光线不能诱发全身肌肉抽搐

C、 严重者神志不清

D、 可出现尿潴留

E、 不会发生骨折

答案：D

解析：

82、女性，50岁。地震后左腰及下肢被倒塌物压住6h后救出，伤后10h送抵医院。诉口渴，尿少，呈暗红色。检查，脉搏120次/min，血压95/70mmHg，左下肢明显肿胀，皮肤有散在淤血斑及水疱，足背动脉搏动较健侧弱，趾端凉，无骨折征。诊断首先考虑

A、 感染性休克

B、 肾挫伤

C、 左下肢挫伤

D、 左下肢血栓形成

E、 挤压综合征

答案：E

解析：

83、男性，25岁。体重50kg，Ⅱ度以上烧伤面积40%，其第1个24h的前8h内补液量为

- A、1000mL
- B、1500mL
- C、2000mL
- D、2500mL
- E、3000mL

答案：D

解析：

84、鉴别良性月中瘤与恶性月中瘤的关键指标是

- A、有无包膜
- B、生长速度
- C、细胞分化程度
- D、疼痛程度
- E、有无溃疡

答案：C

解析：

二、B型题：85-108小题，每小题1.25分，共30分。A、B、C、D、E是其下两道小题的备选项，每小题只能从中选择一个最符合题目要求的，每个选项可以被选择一次或两次。

85、根据下面选项回答{TSE}题：

- A.左、右肝管
- B.肝总管
- C.胆囊管
- D.胆总管
- E.胆囊

{TS} 出入肝门的器官是

答案：A

解析：

86、与胰管汇合形成肝胰壶腹的器官是

答案：D

解析：

87、根据下面选项回答{TSE}题：

- B.阑尾
- C.直肠
- D.空肠
- E.回肠

{ TS } 具有结肠带的消化管是

答案：A

解析：

88、位于右髂窝内的消化管是

答案：A

解析：

89、根据下面选项回答 { TSE } 题：

- A. 肠系膜上动脉
- B. 肠系膜下动脉
- C. 髂内动脉 D. 髂外动脉 E. 腹主动脉

{ TS } 睾丸动脉起自

答案：E

解析：

90、直肠上动脉起自

答案：B

解析：

91、根据下面选项回答 { TSE } 题：

- A. 白蛋白 B. α -球蛋白 C. β -球蛋白 D. γ -球蛋白
- E. 纤维蛋白原

{ TS } 构成血浆胶体渗透压的主要成分是

答案：A

解析：

92、参与血液凝固的血浆成分是

答案：E

解析：

93、根据下面选项回答 { TSE } 题： A .慢蠕

动 B • 紧张性收缩

C. 分节运动

D. 容受性舒张

E. 集团蠕动

{ TS } 小肠特有的运动形式是

答案：

C 解析：

94、大肠特有的运动形式是

答案 :E

解析：

95、根据下面选项回答 { TSE } 题：

A .增高 B • 降低

C. 不变

D. 先亢进后降低

E. 先降低后亢进

{ TS } 舞蹈病患者出现的肌张力表现是

答案：

B 解析：

96、震颤麻痹患者出现的肌张力表现是

答案：

A 解析：

97、根据下面选项回答 { TSE } 题：

A. 有效血容量下降引起意识淡漠

B. 电解质紊乱所致手足搐搦

C. 脑血流量骤减所致短暂性意识丧失

D. 运动神经元异常放电引起肌强直性收缩

E. 精神刺激引发行为异常 { TS } 晕厥的定

义是

答案： C

解析：

98、惊厥的定义是

答案:D

解析:

99、根据下面选项回答{TSE}题:

A.头痛、意识障碍、喷射状呕吐 B.少尿、意识淡漠、血压下降
C.腹胀、少尿、意识障碍 D.尿黄、恶心、意识障碍 E.少尿、
浮肿、血压升高

{TS} 当脑脊液压大于 180mmH₂O 时,可出现的主要表现是

答案:A

解析:

100、当中心静脉压小于 4cmH₂O 时,可出现的主要表现是

答案:B

解析:

101、根据下面选项回答{TSE}题:

A.急性胆囊炎 B.急性病毒性肝炎
C. 胆囊结石 D.急性肝脓肿 E.急性胆管炎

{TS} 女性,62岁。持续性右上腹痛伴寒战、高热5天。既往胆石病10年。实验室检查:WBC $20 \times 10^9/L$,N0.92,尿胆红素(+),
尿胆原(-),血总胆红素 $320 \mu\text{mol}/L$,直接胆红素 $278 \mu\text{mol}/L$ 。最可能的诊断是

答案:E

解析:

102、男性,20岁。发热、食欲减退1周。实验室检查:WBC $3.7 \times 10^9/L$,N0.42,尿胆红素(+),尿胆原(+),血总胆红素 $167 \text{nmol}/L$,
直接胆红素 $110 \mu\text{mol}/L$ 。最可能的诊断是

答案:B

解析:

103、根据下面选项回答{TSE}题: A.肝硬化

B. 伤寒

- c. 白血病
- D. 淋巴瘤
- E. 脾肿瘤

{TS} 男性，40岁。腹胀、少尿半年，呕血1日。查体：巩膜黄染，肝肋下4cm，脾肋下2cm，腹水征阳性。最可能的诊断是

答案：A

解析：

104、女性，46岁。低热、乏力1个月。查体：贫血貌，浅表淋巴结未触及，肝未及，脾大平脐。最可能的诊断是

答案：C

解析：

105、根据下面选项回答{TSE}题：

- A. 金黄色葡萄球菌 B. 溶血性链球菌
- C. 大肠埃希菌
- D. 铜绿假单胞菌 E. 变形杆菌

{TS} 导致脓液稠厚，有恶臭或粪臭的细菌是

答案：E

解析：

106、导致脓液稠厚、黄色、不臭的细菌是

答案：A

解析：

107、根据下面选项回答{TSE}题：

- A. 金黄色葡萄球菌 B. 溶血性链球菌
- C. 大肠埃希菌
- D. 铜绿假单胞菌 E. 变形杆菌

{TS} 感染后常伴有转移性脓肿的细菌是

答案：A

解析：

108、大面积烧伤创面感染最常见的细菌是

答案：D

解析：

文化素质教育

三、X型题：109-120 小题。每小题 1.25 分，共 15 分。在每小题给出的 A、B、C、D、E 个选项中，至少有两项是符合题目要求的。请选出所有符合题目要求的答案，多选或少选均不得分。

109、属于腹膜间位的器官有

- A、肝
- B、胰腺
- C、子宫
- D、脾
- E、胆囊

答

案:A,C,E

解析：

110、属于心传导系的结构有

- A、窦房结
- B、房室结
- C、冠状窦
- D、房室束
- E、浦肯野纤维

答案:A,B,D,E

解析：

111、间脑的分部包括

- A、背侧丘脑
- B、后丘脑
- C、上丘脑
- D、下丘脑
- E、底丘脑

答案:A,B,C,D,E

解析：

112、内环境稳态概念中所包含的理化因素指的是

- A、细胞外液化学成分
- B、细胞外液水含量
- C、细胞外液酸碱度
- D、细胞外液渗透压
- E、细胞外液温度

答案:A,B,C,D,E

解析：

113、在呼吸过程中，可增加肺通气阻力的因素有

答案：D

解析：

- A、 迷走神经兴奋
- B、 交感神经兴奋
- C、 应用乙酰胆碱
- D、 应用阿托品
- E、 应用肾上腺素

答案：A,C

解析：

114、原尿成分和血浆相比，不同之处有

- A、 原尿中不含葡萄糖
- B、 原尿中不含有形成分
- C、 原尿的渗透压稍低于血浆
- D、 原尿中含有小分子蛋白质多
- E、 原尿的酸碱度和血浆差别较大

答案：B,C

解析：

115、某患者的病历资料中，属于个人史的有

- A、 青霉素过敏史
- B、 每13吸烟20支10年
- C、 从事煤矿井下工作30年
- D、 1年前赴非洲工作10个月
- E、 父亲患“肺癌”去世

答案：B,C,D

解析：

116. 心脏杂音的发生机制有

- A、 血流加速
- B、 心内异常通道
- C、 瓣膜关闭不全
- D、 瓣膜狭窄
- E、 心室肥厚

答案：A,B,C,D

解析：

117、甲状腺肿大的判定标准为

- A、 不能看出肿大，但能触及为Ⅰ度
- B、 可看到肿大又能触及，在胸锁乳突肌以内为Ⅱ度
- C、 腺体肿大超过胸锁乳突肌外缘为Ⅲ度
- D、 可看到肿大，并触及结节为Ⅳ度

t: ·RJ有王I」肝入，汁1干月血菅求百/III度

答案：

A,B,C 解

析：

118、女性，62岁，诊断胃癌。血压160/100mmHg,中度贫血，消瘦。术前必要的准备项目有

- A、纠正贫血
- B、改善营养状态
- C、心肺功能检查
- D、血压降至正常
- E、血生化检查

答案：

A,B,C,E 解

析：

119、男，18岁。右手背部深Ⅱ度烧伤10天，近1天出现乏力、头痛及张口困难，其处理措施有

- A、手背部烧伤部位清创
- B、TAT20000U 静脉注射
- C、腰穿脑脊液检查
- D、抗生素静脉滴注
- E、10%水合氯醛30mL 保留灌肠

答案：

A,B,D,E

解析：

120、肠外营养的适应证有

- A、短肠综合征
- B、大面积烧伤
- C、急性重症胰腺炎
- D、消化道瘘
- E、肢体外伤性失血

答案：

A,B,C,D

解析：