

一、A型题:1~84小题,每小题1.25分,共105分。在每小题给出的A、B、C、D、E五个选项中,请选出一项最符合题目要求的。

1、属于上肢带骨的是()

- A、 胸骨
- B、 肩胛骨
- C、 桡骨
- D、 肱骨
- E、 尺骨

答案:B

解析:

2、屈肘关节的肌是()

- A、 肱二头肌
- B、 肱三头肌
- C、 背阔肌
- D、 三角肌
- E、 胸大肌

答案:A

解析:

3、棘突呈叠瓦状排列并斜向后下方的椎骨是()

- A、 颈椎
- B、 骶骨
- C、 腰椎
- D、 胸椎
- E、 尾骨

答案:D

解析:

4、不参与骨盆界线围成的结构是()

- A、 骶骨岬
- B、 弓状线
- C、 耻骨梳
- E、 坐骨棘

答案:E

解析:

5、右侧颞舌肌瘫痪，伸舌时，舌尖偏移的方向是（）

- A、 偏向左
- B、 偏向右上
- C、 偏向左下
- D、 偏向右
- E、 偏向左上

答案：D

解析：

6、关于胆囊分部的描述，错误的是（）

- A、 胆囊顶
- B、 胆囊底
- C、 胆囊体
- D、 胆囊颈
- E、 胆囊管

答案：A

解析：

7、构成口腔上壁的结构是（）

- A、 腭
- B、 颊
- C、 牙弓
- D、 口唇
- E、 咽峡

答案：A

解析：

8、高出于锁骨内 1/3 上方的结构是（）

- A、 肋胸膜
- B、 膈胸膜
- C、 纵隔胸膜
- D、 上纵隔
- E、 胸膜顶

答案：E

解析：

9、膀胱三角位于（）

- A、膀胱尖内面
- B、膀胱体内面
- C、膀胱颈内面
- D、膀胱前壁内面
- E、膀胱底内面

答案：E

解析：

10、输卵管漏斗向近端延续的结构是（）

- A、输卵管子宫部
- B、输卵管壶腹
- C、输卵管峡
- D、子宫
- E、卵巢

答案：B

解析：

11、与附睾尾相延续的是（）

- A、睾丸
- B、附睾头
- C、精囊
- D、前列腺
- E、输精管

答案：E

解析：

12、肺静脉开口的部位是（）

- A、左心房
- B、右心房
- C、左心室
- D、右心室
- E、左心耳

答案：A

解析：

13、下列发出头臂干的动脉是（）

- A、升主动脉

- B、 颈内动脉
- C、 颈总动脉
- D、 主动脉弓
- E、 颈外动脉

答案 :D

解析 :

14、属于头臂静脉的属支是 ()

- A、 奇静脉
- B、 舌静脉
- C、 颈外静脉
- D、 颈内静脉
- E、 面静脉

答案 :D

解析 :

15、代表副神经的罗马数字是 ()

- A、 IV
- B、 VI
- C、 X
- D、 X0
- E、 XI

答案 :E

解析 :

16、属于一般内脏运动核的是 ()

- A、 舌下神经核
- B、 动眼神经副核
- C、 面神经核
- D、 孤束核
- E、 疑核

答案 :B

解析 :

17、分布脐至耻骨联合连线中点处平面的胸神经是 ()

- A、 T₄
- B、 T₆
- C、 T₁₂
- D、 T₁₀

答案：c

解析：

距状沟两侧皮质属于（）

18、在大脑皮质机能定位中

- A、听觉区
- B、视觉区
- C、嗅觉区
- D、味觉区
- E、躯体感觉区

答案：B

解析：

)

19、支配斜方肌的神经是（

- A、副神经
- B、舌咽神经
- C、迷走神经
- D、颈丛
- E、臂丛

答案：A

解析：

)

20、连于晶状体的结构是（

- A、角膜
- B、虹膜
- C、脉络膜
- D、视网膜
- E、睫状小带

答案：E

解析：

)

21、属于外耳的结构是（

- A、耳蜗
- B、蜗管
- C、鼓膜
- D、乳突小房
- E、乳突窦

答案：c

解析：

22、可兴奋细胞发生兴奋时的共同标志是（）

- A、 无不应期
- B、 产生动作电位
- C、 存在静息电位
- D、 无超级化
- E、 无超射

答案：B

解析：

23、近端肾小管上皮细胞重吸收葡萄糖的机制是（）

- A、 单纯扩散
- B、 易化扩散
- C、 原发性主动转运
- D、 吞噬
- E、 继发性主动转运

答案：E

解析：

24、神经—肌接头处的神经末梢兴奋时引起释放递质的机制是（）

- A、 神经末梢处 K^+ 内流
- B、 神经末梢处 Ca^{2+} 内流
- C、 神经末梢处 Na^+ 内流
- D、 神经末梢处 Mg^{2+} 内流
- E、 神经末梢处 Cl^- 内流

答案：B

解析：

25、参与机体免疫活动的血浆蛋白质是（）

- A、 白蛋白
- B、 α_2 球蛋白
- C、 α_1 球蛋白
- D、 纤维蛋白原
- E、 γ 球蛋白

答案：E

解析：

26、患者红细胞体积小，数量基本正常时的贫血原因是（）

- A、叶酸缺乏
- B、内因子缺乏
- C、铁利用或吸收减少
- D、维生素^A吸收减少
- E、维生素^A缺乏

答案：C

解析：

27、在心动周期中，动脉血压最高的期间是在（）

- A、心房收缩期
- B、心室快速射血期
- C、心室等容收缩期
- D、心室等容舒张期
- E、心室快速充盈期

答案：B

解析：

28、静息状态下，健康成年男子的心输出量范围是（）

- A、2~3L/min
- B、9~20L/min
- C、7~8L/min
- D、4~6L/min
- E、25~30L/min

答案：D

解析：

29、心脏活动的正常起搏点是（）

- A、窦房结
- B、心房肌
- C、房室结的结区
- D、浦肯野纤维
- E、心室肌

答案：A

解析：

30、平静呼吸过程中，引起吸气动作的肌肉是（）

- A、膈肌和腹肌
- B、脑肌和胸大肌
- C、膈肌和肋间内肌
- D、膈肌和胸锁乳突肌

E、膈肌和肋向外肌

答案：E

解析：

31、当血液 pH 值降低时，对血红蛋白与氧亲和力的影响是（）

- A、亲和力增高，氧离曲线左移
- B、亲和力降低，氧离曲线左移
- C、亲和力增高，氧离曲线右移
- D、亲和力及氧离曲线无明显改变
- E、亲和力降低，氧离曲线右移

答案：E

解析：

32、测算基础代谢需要空腹，其目的是（）

- A、排除中枢神经系统活动的影响
- B、排除甲状腺素作用的影响
- C、排除骨骼肌收缩运动的影响
- D、排除环境温度的影响
- E、排除食物特殊动力效应的影响

答案：E

解析：

33、可促进小肠腔内胰脂肪酶消化脂肪的主要物质是（）

- A、进入小肠的胃酸
- B、小肠碳酸氢盐
- C、胃肠激素
- D、胆固醇
- E、胆盐

答案：E

解析：

34、当胃酸分泌减少时，促胰液素分泌量的变化是、（

- A、增加
- B、先增加，后减少
- C、不变
- D、减少
- E、先减少，后增加

答案：D

解析：

35、下列可导致肾小球滤过率增高的情况是（）

- A、 肾交感神经兴奋
- B、 快速静脉滴注生理盐水
- C、 注射大量肾上腺素
- D、 静脉滴注高渗葡萄糖溶液
- E、 注射抗利尿激素

答案：B

解析：

36、引起抗利尿激素分泌增加的首要因素是（）

- A、 血量增多
- B、 心房钠尿肽增多
- C、 血浆晶体渗透压升高
- D、 血管紧张素 II 减少
- E、 动脉血压增高

答案：C

解析：

37、发生老视的主要原因是（）

- A、 角膜曲率变小
- B、 角膜透明度减小
- C、 房水循环受阻
- D、 晶状体厚度增加
- E、 晶状体弹性减弱

答案：E

解析：

38、下列与交感神经兴奋有关的作用是（）

- A、 瞳孔缩小
- B、 逼尿肌收缩
- C、 肠蠕动增加
- D、 支气管平滑肌收缩
- E、 消化管括约肌收缩

答案：E

解析：

39、在完整动物机体建立条件反射的关键步骤是（）

- A、 存在无关刺激
- B、 干扰素与非条件刺激在时间上多次结合

- C、 没有干扰刺激
- D、 非条件刺激出现在无关刺激之前
- E、 无关刺激与非条件刺激在时间上多次结合

答案：E

解析：

40、下列不易引起内脏痛的刺激是（）

- A、 切割
- B、 牵拉
- C、 缺血
- D、 痉挛
- E、 炎症

答案：A

解析：

41、调节肾上腺髓质激素分泌的最主要原因是（）

- A、 肾上腺素
- B、 交感神经
- C、 多巴胺
- D、 醛固酮
- E、 肾素

答案：B

解析：

42、血中浓度出现高峰，可作为排卵标志的激素是（）

- A、 催乳素
- B、 黄体生成素
- C、 卵泡刺激素
- D、 催乳素释放因子
- E、 催乳素释放抑制因子

答案：B

解析：

43、既属于症状，也属于体征的是（）

- A、 咳嗽
- B、 黄疸
- C、 心悸
- D、 偏瘫
- E、 肝大

答案 :B

解析 :

44、女性，20岁。发热1周，每日体温波动在 $37.8\sim 40.3^{\circ}\text{C}$ ，其发热的类型是（）

- A、稽留热
- B、波状热
- C、间歇热
- D、弛张热
- E、不规则热

答案 :D

解析 :

45、男性，17岁。运动时突发左侧胸疼、进行性呼吸困难。查体：左肺呼吸音消失，纵隔向右侧移位，叩诊鼓音。最可能的诊断是（）

- A、支气管哮喘
- B、胸腔积液
- C、张力性气胸
- D、肋骨骨折
- E、大叶性肺炎

答案 :C

解析 :

46、最符合肾源性水肿特点的是（）

- A、下肢水肿伴黄痕
- B、下肢水肿伴发热
- C、腰骶部水肿伴夜间呼吸困难
- D、全身水肿伴皮下脂肪减少
- E、水肿发展迅速伴夜尿增多

答案 :E

解析 :

47、引起支气管哮喘发作的最主要因素是（）

- A、呼吸道感染
- B、空气污染
- C、氧化应激
- D、肺动脉高压
- E、气道高反应

答案 : E

解析 :

48、女性，50岁。便血、大便变细伴体重减轻3个月。应首先考虑的疾病是（）

- A、肠结核
- B、克罗恩病
- C、慢性肠炎
- D、溃疡性结肠炎
- E、直肠癌

答案：E

解析：

49、符合梗阻性黄疸特点的实验室检查结果是（）

- A、直接胆红素升高，尿胆原阳性
- B、直接胆红素升高，尿胆红素阳性
- C、间接胆红素升高，尿胆原阳性
- D、间接胆红素升高，尿胆红素阳性
- E、直接胆红素升高，粪胆原阳性

答案：B

解析：

50、不属于附加心音的选项是（）

- A、奔马律
- B、开瓣音
- C、喀喇音
- D、心包摩擦音
- E、心包叩击音

答案：D

解析：

51、男性，60岁。心悸3日。查体：脉率56次/分，心率84次/分。最可能的诊断是（）

- A、窦房阻滞
- B、窦性停搏
- C、房室传导阻滞
- D、心房扑动
- E、心房颤动

答案：E

解析：

52、可闻及"大炮音"的疾病是（）

- A、动脉导管未闭

B、心房颤动

化教文育

答案：B
解析：

C、完全性房室传导阻滞

48、女性，60岁。便血、大便变细伴体重减轻3个月。应首先考虑的疾病是（）

E、甲状腺功能亢进

答案：C

解析：

53、男性，60岁。夜间阵发性呼吸困难2周。查体：心浊音界扩大，主动脉瓣听诊区闻及舒张期叹气样杂音，心尖区可闻及舒张期柔和隆隆样杂音。可能的诊断是（）

A、二尖瓣狭窄

B、二尖瓣狭窄伴关闭不全

C、主动脉瓣狭窄

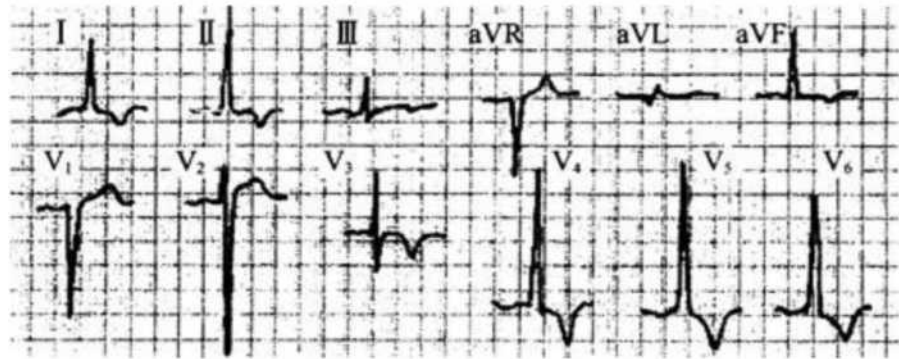
D、肺动脉瓣狭窄伴关闭不全

E、主动脉瓣关闭不全

答案：E

解析：

54、男性，56岁。高血压史6年。查体：心浊音界扩大。心电图如下。该患者的诊断为（）



A、左房肥大

B、右室肥大

C、右房肥大

D、左室肥大

E、双心室肥大

答案：D

解析：

55、可出现第二心音固定分裂的疾病是（）

A、二尖瓣狭窄

B、房间隔缺损

C、主动脉瓣狭窄

D、室间隔缺损

E、动脉导管未闭

56、不会引起腹部膨隆的选项是（）

- A、 结核性腹膜炎
- B、 完全性肠梗阻
- C、 巨大卵巢肿瘤
- D、 溃疡型肠结核
- E、 中晚期妊娠

答案：D

解析：

57、关于肠鸣音的叙述，正确的是（）

- A、 正常人肠鸣音每分钟 5~8 次
- B、 肠鸣音活跃是消化道出血的体征之一
- C、 通常在左下腹进行肠鸣音听诊
- D、 1 分钟内未听到肠鸣音提示肠鸣音消失
- E、 肠鸣音亢进可见于各种类型的肠梗阻

答案：B

解析：

58、踝阵挛阳性提示的病症是（）

- A、 坐骨神经痛
- B、 脊髓型颈椎病
- C、 强直性脊柱炎
- D、 震颤麻痹
- E、 脊髓灰质炎

答案：B

解析：

59、女性，30 岁。无诱因出现乏力，齿龈出血 2 月。血常规：RBC $1 \cdot 7 \times 10^{12} / L$, PLT $47 \times 10^9 / L$,网织红细胞 0.0032。最可能的诊断是（）

- A、 溶血性贫血
- B、 缺铁性贫血
- C、 血小板减少性紫癜
- D、 巨幼细胞性贫血
- E、 再生障碍性贫血

答案：E

解析：

60、腰椎穿刺时，最常选用的进针部位是（）

H | 乙~t) 安 | 不水犬 IRJP-宁、

B、 腰 1~2 棘突间隙

C、 腰 2~3 棘突间隙

D、 腰 4~5 棘突间隙

E、 腰 3~4 棘突间隙

答案：E

解析：

61、APTT 代表的检测项目是（）

A、 出血时间

B、 活化部分凝血活酶时间

C、 凝血时间

D、 凝血酶原时间

E、 纤溶酶原活性

答案：B

解析：

62、导致匙状甲的常见疾病是（）

A、 甲状腺癌

B、 月市胺月中

C、 缺铁性贫血

D、 肠结核

E、 慢性心力衰竭

答案：C

解析：

63、指鼻试验阳性提示病变的部位在（）

A、 小脑

B、 脑桥

C、 迷路

D、 锥体束

E、 大脑皮层

答案：A

解析：

64、男性，46 岁。突发剧烈腹痛 1 天。查体：肝浊音界消失。最可能的诊断是（）

A、 急性胃扩张

B、 急性胆囊炎

C、 急性胰腺炎

D、 急性胃穿孔

答案：B

解析：

65、常用的胆囊检查手法是（）

- A、浅部触诊法
- B、钩指触诊法
- C、双手触诊法
- D、沉浮触诊法
- E、深部触诊法

答案：B

解析：

66、男性，65岁。因突发性晕厥就诊。心电图示QRS波宽大畸形，T波与QRS波相反，频率150次/分，可见房室分离。最可能的诊断是（）

- A、室上性心动过速
- B、左束支传导阻滞
- C、右束支传导阻滞
- D、室性心动过速
- E、心房扑动

答案：D

解析：

67、不适宜进行胃镜检查的选项是（）

- A、肝注音界消失
- B、肠鸣音亢进
- C、移动性浊音阳性
- D、振水音阳性
- E、触及上腹部包块

答案：A

解析：

68、怀疑皮肤黑痣宜用的病理检查方式是（）

- A、穿刺活检
- B、完整切除活检
- C、切取部分组织活检
- D、脱落细胞检查
- E、刷落细胞检查

69、胃癌患者手术探查时发现盆腔肿块，后者来源多为（）

- A、 直接蔓延
- B、 淋巴转移
- C、 血行转移
- D、 肿瘤多中心病变
- E、 种植性转移

答案：E

解析：

70、女性，40岁。在输血过程中，出现寒战、高热，血压正常。最有效的处理方式是（）

- A、 苯海拉明静注
- B、 地塞米松静注
- C、 更换输血器
- D、 异丙嗪或哌替啶肌注
- E、 吸氧

答案：D

解析：

71、成人 70Kg ,面部Ⅱ度烧伤，双上肢和躯干 n、m 度烧伤，第一个 24 小时应补的液量为（）

- A、 2620mL
- B、 3620mL
- C、 6620mL
- D、 5620mL
- E、 4620mL

答案：C

解析：

72、男性，30岁。车祸后 2 小时入院。BP80/50mmHg ,下肢损伤合并骨折。此时首要处理的是（）

- A、 注射止痛剂
- B、 应用血管收缩药
- C、 骨折固定
- D、 扩充血容量
- E、 吸氧

答案：D

解析：

73、双侧输尿管结石导致急性肾衰竭的性质是（）

- A、 肾前性

- B、中毒性
- C、肾性
- D、肾后性
- E、混合性

答案:D

解析:

74、易出现挤压综合征的损伤部位是()

- A、头部
- B、胸部
- C、手和前臂
- D、足和小腿
- E、大腿和臀部

答案:E

解析:

75、腹股沟斜疝手术，术后7日拆线，切口轻度红肿，切口愈合应记录为()

- A、工/甲
- B、工/乙
- C、n/甲
- D、n/乙
- E、工/N

答案:B

解析:

76、女性，25岁。胆肠吻合术后，吻合口瘘7天，每天流胆汁样液800mL，可出现的血液检验结果是()

- A、 HCO_3^- 减少
- B、 HCO_3^- 增加
- C、 H_2CO_3 减少
- D、 H_2CO_3 增加
- E、 Cl^- 减少

答案:A

解析:

77、女性，30岁。右半结肠切除术后吻合口瘘，行肠外营养治疗。近日来每日补钠4.5g，钾3.0g，钙1.0g，镁1.0g，出现恶心，腹胀，四肢无力。首先考虑的电解质紊乱为()

- A、低钠血症
- B、低镁血症
- C、低钙血症

- D、低钾血症
- E、局拥血症

答案：D

解析：

78、休克代偿期的主要表现为（）

- A、血压下降，呼吸增快
- B、血压增高，呼吸减慢
- C、血压正常，心率减慢
- D、血压下降，心率增快
- E、血压正常，心率增快

答案：E

解析：

79、夕卜科较常见的特异性感染致病菌是（）

- A、大肠埃希菌
- B、梭状芽胞杆菌
- C、葡萄球菌
- D、链球菌
- E、变形杆菌

答案：B

解析：

80、双手烧伤病人，可见水疱，均匀一致潮红，愈合后不可能出现的情况是（）

- A、色素沉着
- B、脱屑
- C、功能正常
- D、疼痛
- E、瘢痕挛缩

答案：E

解析：

81、脓毒症治疗使用抗生素时，不当于的措施是（）

- A、早期、足量应用
- B、联合用药
- C、及时做药物敏感试验
- D、等待培养结果后用药
- E、真菌感染时停用广谱抗生素

答案：D

82、男性，40岁。腹部外伤1小时。x线片发现金属异物位于肌肉内，清创术的目的不包括（）

- A、清除失活的组织
- B、取出异物
- C、减少抗生素用量
- D、闭合创口
- E、清除污染物

答案：C

解析：

83、手术前准备，不正确的是（）

- A、停止吸烟2周
- B、鼓励病人练习深呼吸及咳嗽
- C、咳嗽明显者给予镇咳剂
- D、哮喘发作病人可口服地塞米松
- E、痰液黏稠病人可采用蒸汽吸入

答案：C

解析：

84、提示休克治疗无好转的选项是（）

- A、血压回升，脉压增大
- B、神志清楚，反应良好
- C、血压低，脉搏清楚，手足温暖
- D、血压正常，尿量少，尿比重降低
- E、尿量每小时稳定在30mL以上

答案：D

解析：

二、B型题：85-108小题，每小题1.25分，共30分。A、B、C、D、E是其下两道小题的备选项，请从中选择一项最符合题目要求的，每个选项可以被选择一次或两次。

85、根据以下材料，回答{TSE}题

- A. 尿道前列腺部
- B. 尿道球部
- C. 尿道海绵体部
- D. 尿道膜部
- E. 尿道内口

{TS} 射精管的开口部位是（）

答案：A

解析：

86、穿经尿生殖膈的结构是（）

答案：A

解析：
答案：D

解析：

87、根据以下材料，回答 {TSE} 题

A. 前庭

裂 B.喉前

庭 C.喉室

D. 声门裂

E. 声门下腔

{TS} 喉腔中最狭窄的部位是（）

答案：D

解析：

88、属于喉中间腔的结构是（）

答案：C

解析：

89、根据以下材料，回答 {TSE} 题 A.

肝静脉

B. 直肠下静脉

C. 大隐静脉 D.脾静脉

E.奇静脉

{TS} 直接注入下腔静脉的血管是（）

答案：A

解析：

90、汇入肝门静脉的血管是（）

答案：D

解析：

91、根据以下材料，回答 {TSE} 题

A.兴奋性 B.兴奋 C.反馈 D.

适应 E.阈值

92、可衡量组织兴奋性高低的指标是（）

答案：E

解析：

93、根据以下材料，回答{TSE}题

- A. P波 B. PR间期
C. T波 D. ST段 E. QRS波

{TS} 心电图反映两侧心房去极化的波段是（）

答案：A

解析：

94、心电图反映两侧心室复极化的波段是（）

答案：C

解析：

95、根据以下材料，回答{TSE}题

- A. cx波 B. \ominus 波
C. Y波
D. 峨波
E. 5波

{TS} 深度麻醉和缺氧时出现的脑电波形主要是（）

答案：E

解析：

96、大脑皮层兴奋时出现的脑电波形主要是（）

答案：D

解析：

97、根据以下材料，回答{TSE}题

- A. 二尖瓣狭窄

- B. 肺动脉瓣关闭不全
- C. 三尖瓣狭窄
- D. 二尖瓣关闭不全
- E. 主动脉瓣狭窄

{TS} 女性，24岁。妊娠20周出现呼吸困难。查体：心尖部局限性舒张期杂音。最可能的诊断是（）

答案：A

解析：

98、男性，67岁。间断心前区疼痛、呼吸困难半年。查体：胸骨右缘第2肋间收缩期杂音，向颈部传导。最可能的诊断是

答案：E

解析：

99、根据以下材料，回答{TSE}题

- A. 肾动脉狭窄
- B. 急性肾炎
- C. 慢性肾炎
- D. 肾盂肾炎 E. 肾结石

{TS} 女性，32岁。头痛、头晕半年。查体：BPI70/100mmHg,左上腹部闻及血管杂音。尿常规无异常。最可能的诊断是

答案：A

解析：

100、男性，29岁。头晕、乏力1年。查体：BPI40/90mmHg,贫血貌。尿常规：RBC5~10个/高倍视野，可见管型。最可能的诊断是（）

答案：C

解析：

101、根据以下材料，回答{TSE}题

- A. 窦性停搏 B. 房性早搏
- C. 二度房室传导阻滞
- D. 一度房室传导阻滞
- E. 室性早搏

{TS} 心电图PP间隔明显延长，与基本窦性PP间隔无倍数关系，首先考虑的诊断是（）

答案：A

解析：

103、根据以下材料，回答{TSE}题

- A. 肺炎链球菌肺炎
- B. 肺炎克雷伯杆菌肺炎
- C. 肺炎支原体肺炎
- D. 病毒性肺炎
- E. 肺结核

{TS} 男性，40岁。受凉后发热、寒战、咳铁锈色痰3天。血WBC $13.1 \times 10^9/L$ 。青霉素治疗有效。最可能的诊断是（）

答案：A

解析：

104、男性，48岁。咽痛、发热、咳嗽伴全身酸痛2天。WBC $3.8 \times 10^9/L$ 。抗生素治疗无效。最可能的诊断是（）

答案：D

解析：

105、根据以下材料，回答{TSE}题

- A. 血容量严重不足
- B. 血容量轻度不足
- C. 心功能不全或血容量不足
- D. 容量血管收缩，肺循环阻力高
- E. 心功能不全或血容量相对过多

{TS} 中心静脉压 $2 \text{ cm H}_2\text{O}$ ，血压 $80/50 \text{ mmHg}$ ，提示（）

答案：A

解析：

106、中心静脉压 $10 \text{ cm H}_2\text{O}$ ，血压 $80/50 \text{ mmHg}$ ，提示（）

答案：C

解析：

107、根据以下材料，回答{TSE}题

- A. HCO_3^- 减少
- B. H_2CO_3 减少
- C. H_2CO_3 增加
- D. HCO_3^- 增加
- E. Cl^- 增加

{TS}男性，24岁，十二指肠溃疡、幽门梗阻频繁呕吐七天，血液检查可出现（）

答案：D
解析：
解析：

108、女性，30岁，甲状腺功能亢进，因精神高度紧张，出现深快呼吸，持续约10分钟，血液检查可出现（）

答案：B
解析：

三、X型题：109~120小题，每小题1.25分，共15分。在每小题给出的A、B、C、D、E五个选项中，至少有两项是符合题目要求的。请选出所有符合题目要求的答案，多选或少选均不得分。

109、通过斜角肌间隙的结构有（）

- A、锁骨下静脉
- B、锁骨下动脉
- C、颈内动脉
- D、臂丛
- E、颈内静脉

答案：B,D
解析：

110、胸导管收受淋巴的范围有（）

- A、左下肢
- B、右下肢
- C、左上肢
- D、腹部
- E、右上肢

答案：
A,B,C,D 解析：

111、锥体束损伤后的表现有（）

- A、痉挛性瘫痪
- B、肌张力增高
- C、短期出现肌萎缩
- D、病理反射阳性
- E、腱反射亢进

答案：
A,B,D,E 解析：

112、神经纤维兴奋过程中兴奋性变化经历的时期有（）

- A、有效不应期

- B、绝对不应期
- C、相对不应期
- D、超常期
- E、低常期

答案 :B,C,D,E

解析 :

113、能弓 I 起醛固酮分泌的因素有 ()

- A、细胞外液渗透压升高
- B、肾上腺髓质功能亢进
- C、大量失血
- D、血钾升高
- E、垂体功能亢进

答案 :C,D

解析 :

114、参与胆汁分泌调节的因素有 ()

- A、迷走神经
- B、胃泌
- C、胆盐
- D、胆囊收缩素
- E、促胰液素

答案 :A,B,C,D,E

解析 :

115、引起晕厥的常见病因有 ()

- A、病态窦房结综合征
- B、短暂性脑缺血发作
- C、低血糖
- D、肝性脑病
- E、颈动脉窦综合征

答案 :A,B,C,E

解析 :

116、符合嗜睡的描述有 ()

- A、持续性病理性睡眠状态
- B、可唤醒，醒后能回答简单提问
- C、计算力、定向力障碍
- D、对疼痛刺激有反应
- E、刺激停止后，很快又进入睡眠

答案：A,B,D,E

解析：

” 7、关于动脉血二氧化碳分压升高的临床意义，不正确的有（）

- A、 属代谢性酸中毒经肺代谢后改变
- B、 提示 I 型呼吸衰竭
- C、 属代谢性碱中毒经肺代谢后改变
- D、 提示 n 型呼吸衰竭
- E 提示肺泡通气不足

答案：A,B

解析：

118、急性肾衰竭少尿或无尿期可能出现的病症有（）

- A、 水中毒
- B、 高磷血症
- C、 高镁血症
- D、 低血钾
- E、 低钙血症

答案：A,B,C,E

解析：

119、行脓肿切开引流时，需注意的事项有（）

- A、 切开前应穿刺抽脓，确定诊断
- B、 在波动最明显处切开
- C、 切口应处脓肿低位
- D、 选择适当引流物
- E、 脓性指头炎在末端指节掌面纵形切口

答案：

A,B,C,D 解析：

120、诊断下列肿瘤，可应用脱落细胞学检查的有（）

- A、 肺癌
- B、 食管癌
- C、 膀胱癌
- D、 宫颈癌
- E、 结肠癌

答案：A,B,C,D

解析：

答案：A,B,D,E
解析：

教师资格证

答案：A,B,C,D
解析：